

◎ 「大学入学共通テスト」まで、あと100日

「共通テスト」まで、あと100日となりました。16日(月)から中間考査も始まります。高校で受ける定期考査もあと2回です。みなさん、準備の方はどうですか?受験本番へのカウントダウンが刻々と進むこの時期、焦っている人も多いのではないのでしょうか。焦る気持ちのまま狭い視野の中を進んでいても、せっかくの努力も空回りとなる可能性が高いです。

◎ 「北高の授業・定期考査の延長線上に受験はある!!!」

定期考査の科目が受験科目と重なる場合は、今回の中間考査の範囲を受験勉強の完全定着パートと捉え、徹底的に学習しモノにしてください。定期考査の科目が受験科目ではないにしても、授業から考査までしっかり取り組むことには様々なメリットがあります。

授業を通して、身の周りや社会で起きている1つ1つの事象を数学的物の見方、生物化学物理地学の観点、政治経済地理歴史の視点から見ることを学ぶことができます。受験勉強で凝り固まった頭のリフレッシュにもなります。

広い視野を身につけることは、知識教養の幅が広がり、結果として得点アップにつながります。

◎ 「入試における合否を分けるポイント」

～3年7月進研記述模試活用ブックより～

(1) 一般的な入試問題の出題構成

レベル	割合	問題
基礎(～標準)	60%	★ここを取りこぼすと差がつく!!!
応用	20～30%	少し頑張れば解ける問題
難問	20%未満	多くの人が解けない 差がつかない問題

(2) 合否を分けるポイント～合否の差がつく基礎～標準問題を取りこぼさない!!!

一般的な入試問題では、基礎(～標準)・応用・難問レベルも問題が出題されます。このうち入試で最も差がつく問題は基礎(～標準)レベルの問題であり、ここを取りこぼすと同じ志望校を目指すライバルと差がついてしまいます。個人成績表(裏面)の「第1志望校との関係から見た設問別成績」に注目し同じ志望校のライバルの得点率が高かった分野で、取りこぼしがなかったかを確認しましょう。

2年12月の進路講演会でも話したように、難しい問題ができなければ合格できないと思うのは大間違いです。大学入試問題は教科書の内容から出題される上、基礎力(教科書の理解力)と応用力を試す問題が中心です。つまり、日々の授業と家庭学習の積み重ねが合否を決めるのです。

◎ 「3年10月ベネッセ駿台記述模試」得点率の目安

得点率	個別試験4教科	個別試験3教科以下	
8割	・東京大・理三		7割以上の得点が 求められる 東京大、医科系
7割	・東京大・文一、文二、文三、理一、理二 ・名古屋大・医(医) ・京都大・文、経済(文)、総合人間(文)、 医(医)	・東北大・医(医) ・東京工業大 ・九州大・医(医)	
6割	・一橋大・法、経済、商、社 ・名古屋大・文 ・京都大・法、教育(文)、総合人間(理)、 理、工、薬、農	・北海道大・医(医)、獣医 ・東北大・法 ・名古屋大・法、経済 ・大阪大・文、法、経済、人間科学、理、薬 ・九州大・法、教育	一橋大、京都大は、 6割以上の得点が 求められる
5割	・名古屋大・理 ・九州大・文	・北海道大・文、法、経済、教育、水産、 総合文系、総合理系 ・東北大・文、経済、教育、理、工、歯、薬、農 ・名古屋大・教育、情報、工、農 ・大阪大・外国語、工、基礎工 ・九州大・経済・経済経営、共創、理、工、芸術工 歯、薬、農	3教科 5割以上の 得点が、 <u>難関国立大への</u> 足がかり

4割 一般国公立大
3割～3.5割 全国平均得点率

※ 9、10、11月の『ベネッセ駿台模試』は、11月に行われる「個人面談」「3者面談」の重要な参考資料となります。解答時間を目一杯使い、取り組みましょう。

◎ 今後の日程

〈模試関連〉

- 10月7日(土) ベネッセ・駿台記述模試(全員) ※約30万人受験 } 「共通テスト」との
10月21日(土) 河合塾全統第3回記述模試(全員) ※約28万人受験 } ドッキング判定
- 11月3日(金) ベネッセ・駿台共催共通テスト模試(全員) ※約30万人受験
- 11月19日(日) 河合全統プレ共通テスト模試(希望制：獨協大学会場) ※約30万人受験
- ※昨年302名受験、一昨年：303名受験

12月22日(金)、23日(土) 校内プレ共通テスト

★共通テストと同日程で例年実施

★昨年347人(357人在籍)受験希望者、一昨年348人(358人在籍)受験希望者

〈共通テスト関連〉

10月25日(水)までに 確認はがき到着(学校まで)

12月14日(木)までに 受験票到着(学校まで)

※裏面に、2023年度学園祭情報を掲載します。

秋は学園祭のシーズン。サークルや体育会の催し物など、日ごろの活動を見られる機会となっています。今年度は、制限を設けず対面で開催する大学が多くなっています。

各大学の学園祭は、予定を変更する場合がありますので最新情報の確認をしてほしい。

早稲田大学

早稲田大学の「早稲田祭」は11月4日～5日開催。4年ぶりとなる制限のない早稲田祭の完全復活に向けて準備を進めているという。開催場所は、早稲田キャンパス・戸山キャンパス・周辺地域。開催情報は、公式 Web サイトや SNS などですぐ公開していく。また、「所沢キャンパス祭」は10月22日に開催。対面式で行い、公式 Web サイトでは企画を紹介している。

早稲田祭:

日時:2023年11月4日(土)～5日(日)

場所:早稲田大学早稲田キャンパス、戸山キャンパス

所沢キャンパス祭:日時:10月22日(日)10:00～18:00

場所:早稲田大学所沢キャンパス(埼玉県所沢市三ヶ島 2-579-15)

慶應義塾大学

慶應義塾大学の学園祭は各キャンパスにおいて対面式で開催される。矢上キャンパスの「矢上祭」は9月23日～24日、芝共立キャンパスの「芝共楽祭」は10月7日～8日、信濃町キャンパスの「四谷祭」は11月4日～5日、三田キャンパスの「三田祭」は11月23日～26日。来場者数・参加団体数ともに日本最大級の規模と言われる「三田祭」は、中庭や校舎内では調理企画が3年ぶりに復活する。一般もチケット(無償)を購入で来場可能。チケット販売は11月1日午前10時からWebサイトで開始する。人数上限は1日あたり2万人となっている。医学部と看護医療学部のある信濃町キャンパスの「四谷祭」の詳細は9月13日現在、四谷祭公式 X(旧 Twitter)では公開されていない。なお、湘南藤沢キャンパスの「七夕祭」は7月に開催済み。

矢上祭(理工学部)

日時:9月23日(土・祝)～24日(日)

場所:慶應義塾大学矢上キャンパス(神奈川県横浜市港北区日吉 3-14-1)

芝共楽祭(薬学部)

日時:10月7日(土)～8日(日)

場所:慶應義塾大学芝共立キャンパス(東京都港区芝公園 1-5-30)

四谷祭(医学部)

日時:11月4日(土)～5日(日)

場所:慶應義塾大学信濃町キャンパス(東京都新宿区信濃町 35)

三田祭

日時:11月23日(木・祝)～11月26日(日)

場所:慶應義塾大学三田キャンパス(東京都港区三田 2-15-45)

上智大学

上智大学の「ソフィア祭」は11月2日～4日開催する。入場予約の必要はなく、だれでも来場できる。ただし、企画によっては事前予約が必要になる場合があるので、参加を希望する企画団体のSNSなどを確認してほしい。

ソフィア祭

日時:11月2日(木)～4日(土)

場所:上智大学(東京都千代田区紀尾井町 7-1)

東京理科大学

東京理科大学の「理大祭」は、神楽坂キャンパス、葛飾キャンパス、野田キャンパスの3地区で開催。それぞれ「神楽坂地区理大祭」「葛飾地区理大祭」「野田地区理大祭」として、11月24日～25日に対面で開催する。各キャンパスはテーマを掲げ、部活やサークルのステージ・展示・飲食店などを開く。詳細は各キャンパスのWebサイトで確認できる。

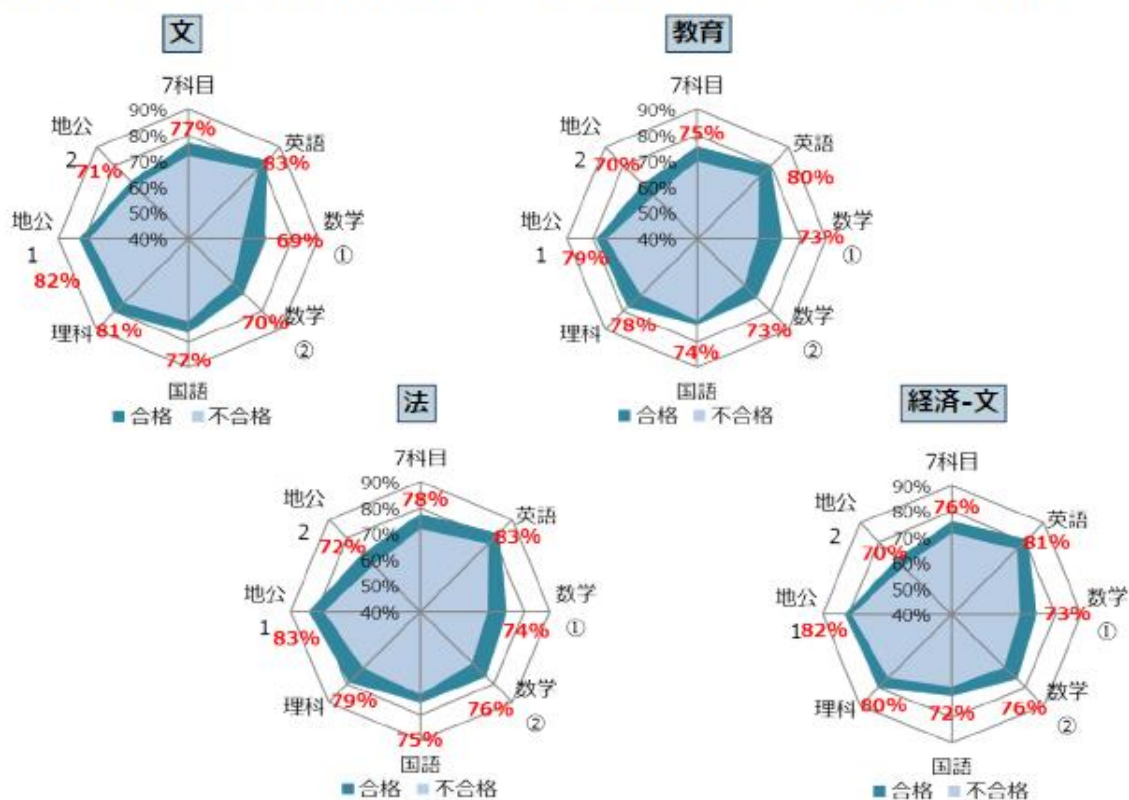
神楽坂地区理大祭・葛飾地区理大祭・野田地区理大祭

日時:11月24日(金)～25日(土)

場所:東京理科大学神楽坂キャンパス(東京都新宿区神楽坂 1-3)、野田キャンパス(千葉県野田市山崎 2641)、葛飾キャンパス(東京都葛飾区新宿 6-3-1)

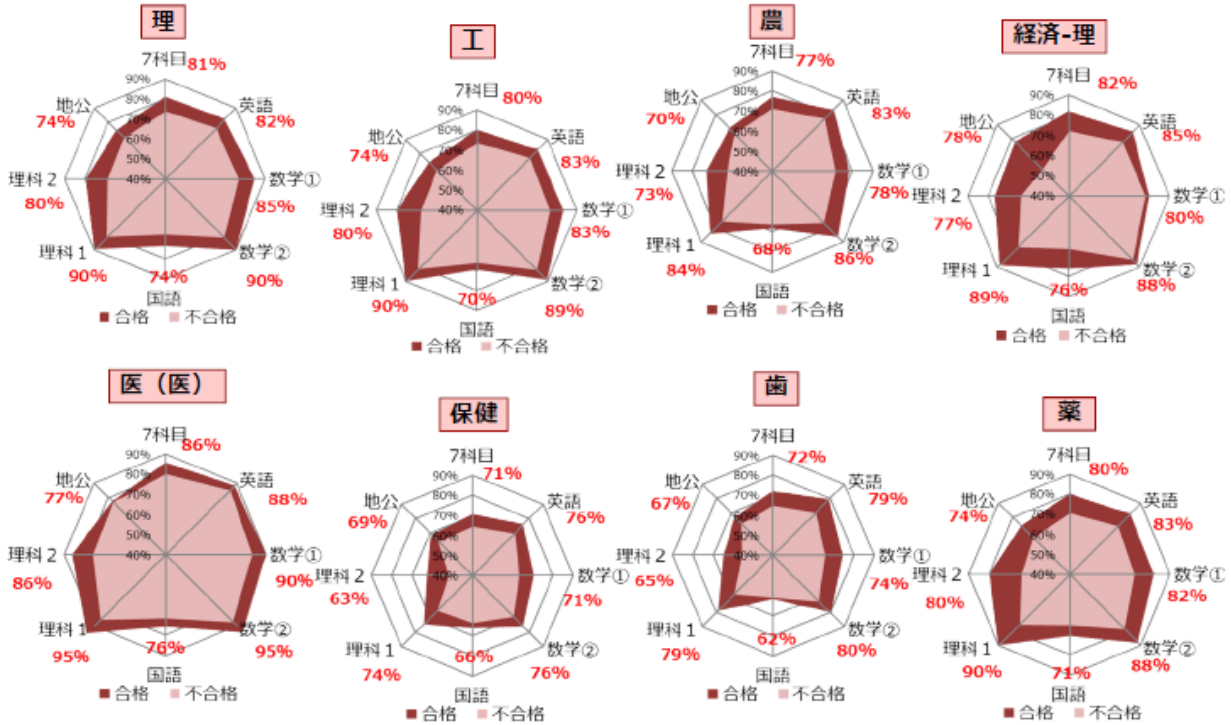
※裏面に、毎日新聞9月27日(月)号「大学受験NOW」の記事を掲載します。『英語』、『現代文』、『数学』についてのこの時期からの対策が紹介されています。

共通テスト教科別平均（前期・文系学部）



※河合塾「2023入試結果調査データ」より ※7科目は外・数・国・理・地公2 ※地公1は地歴公民受験科目のうち得点の高い科目の平均、地公2はもう一方の科目の平均

共通テスト教科別平均（前期・理系学部）



※河合塾「2023入試結果調査データ」より ※7科目は外・数・国・理2・地公 ※理科1は理科受験科目のうち得点の高い科目の平均、理科2はもう一方の科目の平均

©Kawaijuku Educational Institution. 9

6

2023年度第1回出願指導研究会

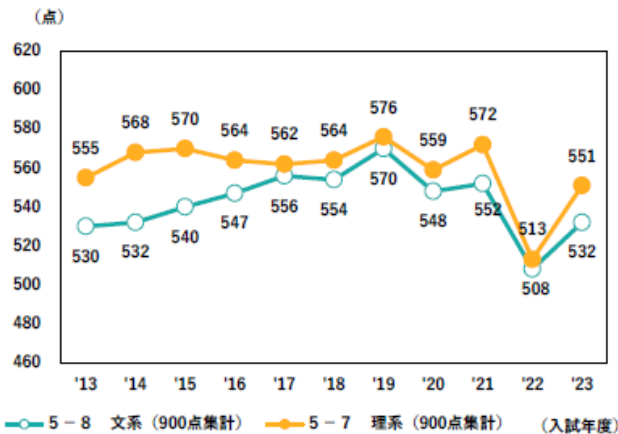
大学入学共通テストの概況



共通テスト2023 文系・理系ともに平均点が上昇

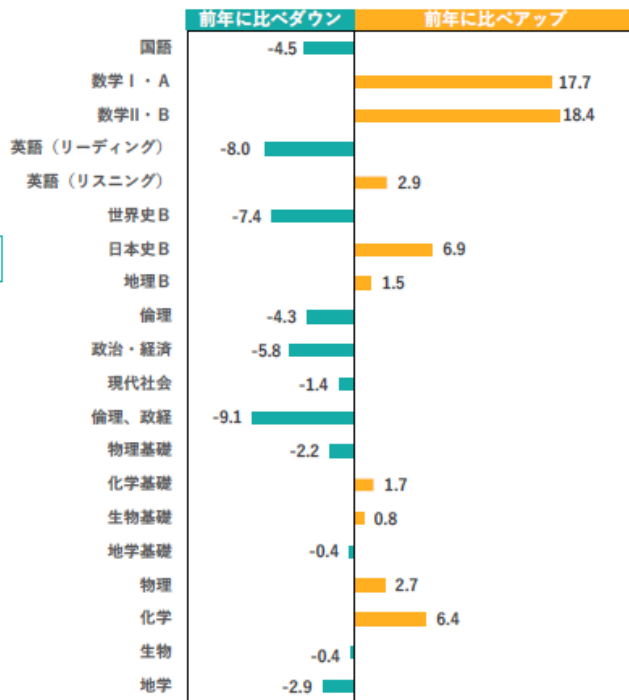
データネット実行委員会が推定した5教科900点集計の予想平均点は、文系が532点（対前年+24点）、理系が551点（+38点）となり、文系理系ともに平均点が上昇した。ただし、前年度に大幅な平均点低下があったこともあり、今年度が例年より平均点が高くなっているというわけではない。教科別にみても、前年度に平均点が大幅に下がった数学I・A、数学II・Bで、平均点の上昇がめだった。なお、理科②で得点調整が実施されたが、各グラフは得点調整後の値を示している。

共通テスト（センター試験） 900点満点予想平均点推移



* データネット実行委員会が推定した900点満点での平均点。
* 得点調整が発生した年度は得点調整後の値。

共通テスト 教科別平均点の変化



* 大学入試センター公表資料をもとに作成。